

Anleitung für die Migration auf die Domain **business.mnet-voip.de**

Swyx

Bitte leiten Sie dieses Dokument an den zuständigen Techniker bzw. Systemintegrator weiter!

Dieses Dokument dient zur Unterstützung bei der Änderung der IP-PBX-Konfiguration von der bestehenden Domain **business.m-call.de** auf **business.mnet-voip.de**.

Voraussetzung / Vorbereitungen	
Hersteller / IP-PBX	Swyx Solutions AG / Swyx
Voraussetzung	SwyxWare 2015 R40.2.0 (10.40.2685.0)
Vorbereitungen	<ul style="list-style-type: none"> • IP-PBX auf die o.g. SW-Version aktualisieren • In der Firewall evtl. eingetragene Portfreigaben bzw. -Weiterleitungen anpassen (s.u.) • Zugangsdaten bereitstellen

Falls die IP-Adressen der Domain „business.m-call.de“ in einer Firewall eingetragen sind, müssen diese angepasst werden:

Protokolle	IP-Adressen und Ports der Domain business.m-call.de	IP-Adressen und Ports der Domain business.mnet-voip.de
Signalisierung (SIP)	62.245.245.162 Port: 5060	62.216.220.1 und 62.216.221.1 Port 5060
Mediadaten (RTP)	62.245.245.178 Port-Range: 30000 – 60000	62.216.222.1 und 62.216.222.33 Portrange: 16385 - 65535
Verschlüsselung (TLS/SRTP)	Wird nicht angeboten	62.216.220.1 und 62.216.221.1 Port 5061

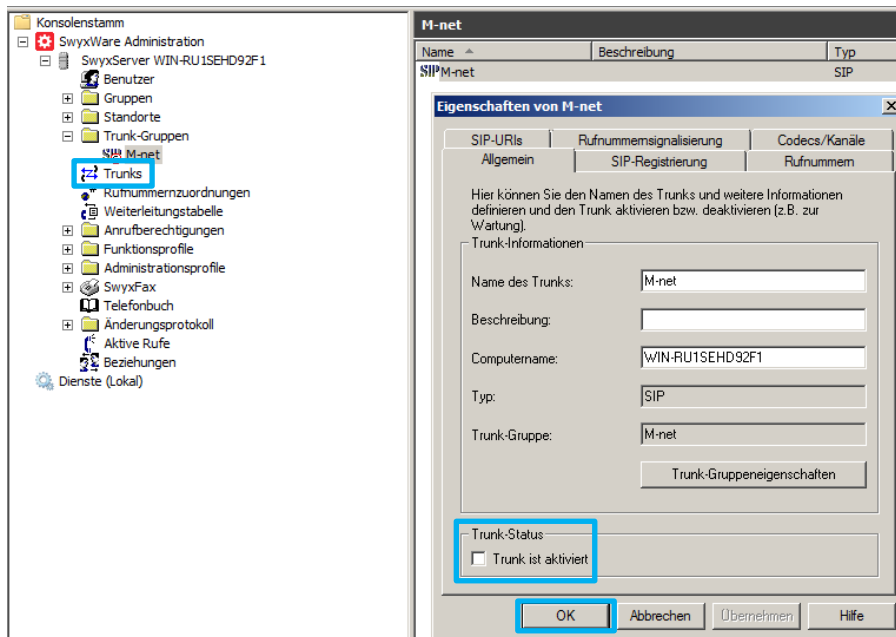
NEU!

Bitte beachten: die nachfolgenden Migrationsschritte sind vom Techniker bzw. Systemintegrator erst nach telefonischer Bestätigung durch die M-net Technik durchzuführen. Es müssen **zeitgleich** im M-net Vermittlungssystem und in der PBX Konfigurationsänderungen durchgeführt werden!

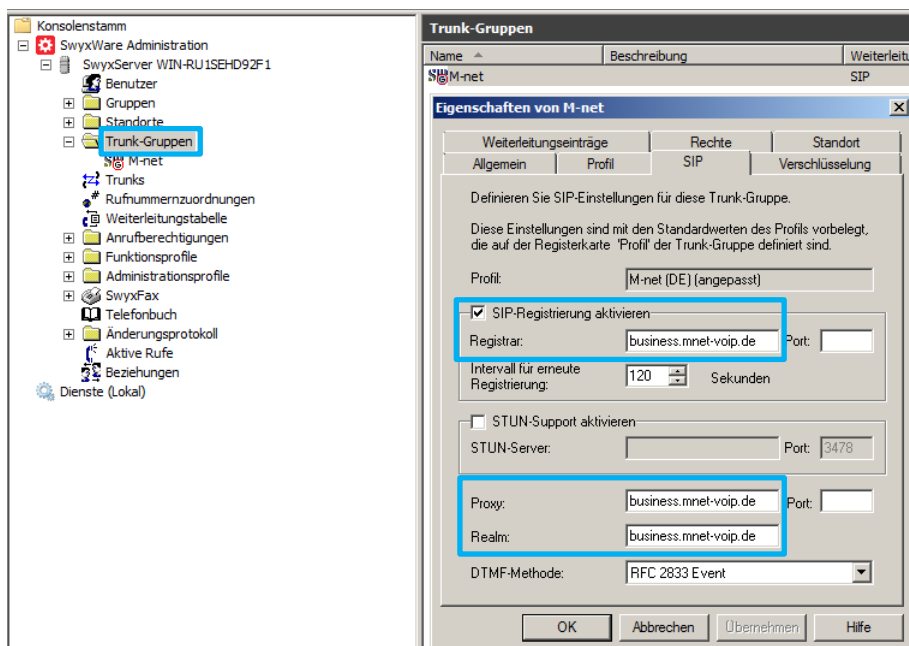
Weitere technische Informationen zur neuen Domain und zur neuen Sprachplattform finden Sie in den technischen Hinweisen in Kapitel 6: http://www.m-net.de/Technische_Hinweise

Migrationschritte:

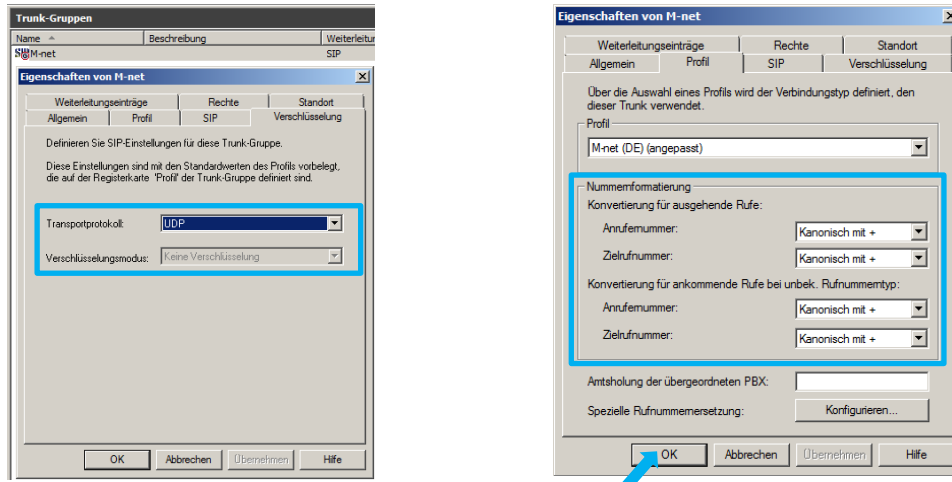
1. Gehen Sie in der „**SwyxWare Administration**“ zu „Trunks“ und wählen Sie den M-net Trunk aus. Deaktivieren Sie unter „Trunk-Status“ den Trunk und klicken Sie auf „OK“:



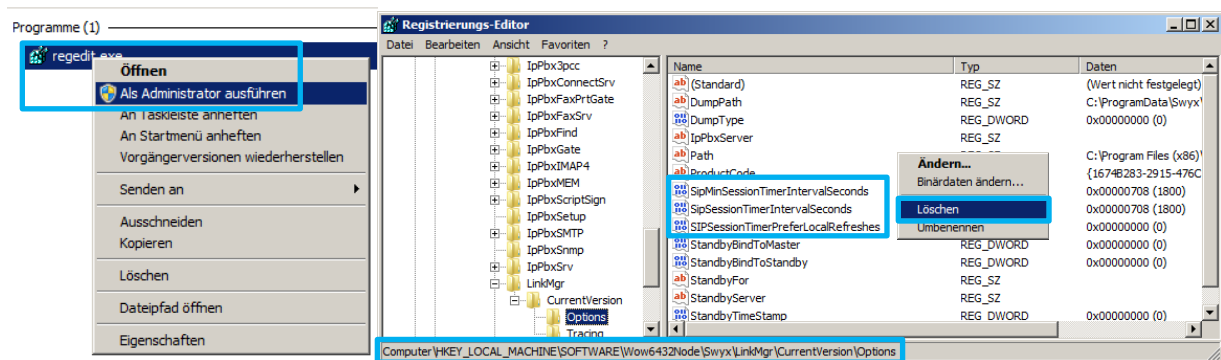
2. Wechseln Sie zu „Trunk-Gruppen“, ändern Sie unter „Eigenschaften -> SIP“ für den M-net Trunk den Domain-Namen-Eintrag von „business.m-call.de“ auf „**business.mnet-voip.de**“ und überprüfen Sie die restlichen Parameter:



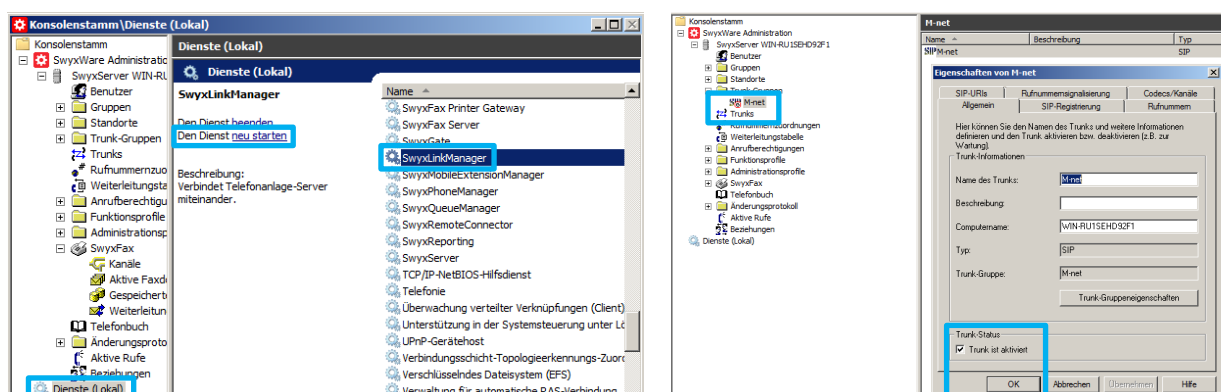
3. Stellen Sie unter „Verschlüsselung“ das „Transportprotokoll“ auf „UDP“ um und im Reiter „Profil“ die „Nummernformatierung“ alle auf „Kanonisch mit +“. Klicken Sie anschließend auf „OK“:



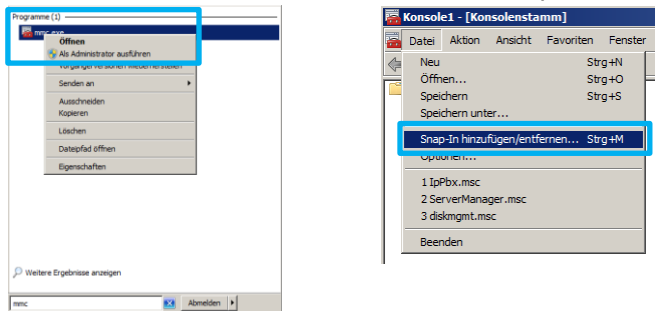
4. Löschen Sie in der Registrierungsdatenbank von Ihrem **Windows-Server** unter „HKEY_LOCAL_MACHINE\SOFTWARE\Wow6432Node\Swyx\LinkMgr\CurrentVersion\Options“ die Einträge „SipMinSessionTimerIntervalSeconds, SipSessionTimerIntervalSeconds und SIPSessionTimerPreferLocalRefreshes“. Dadurch werden die für die alte Plattform notwendigen Änderungen (Swyx kb4692) rückgängig gemacht. Führen Sie hierzu die folgenden Schritte aus:



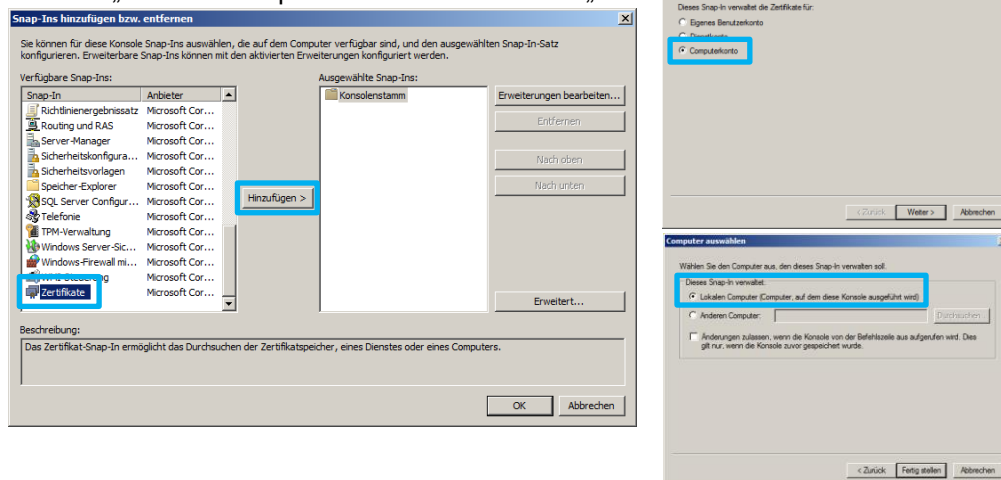
5. Starten Sie über die „**SwyxWare Administration**“ den Swyx Link-Manager neu und aktivieren Sie anschließend den M-net Trunk wieder:



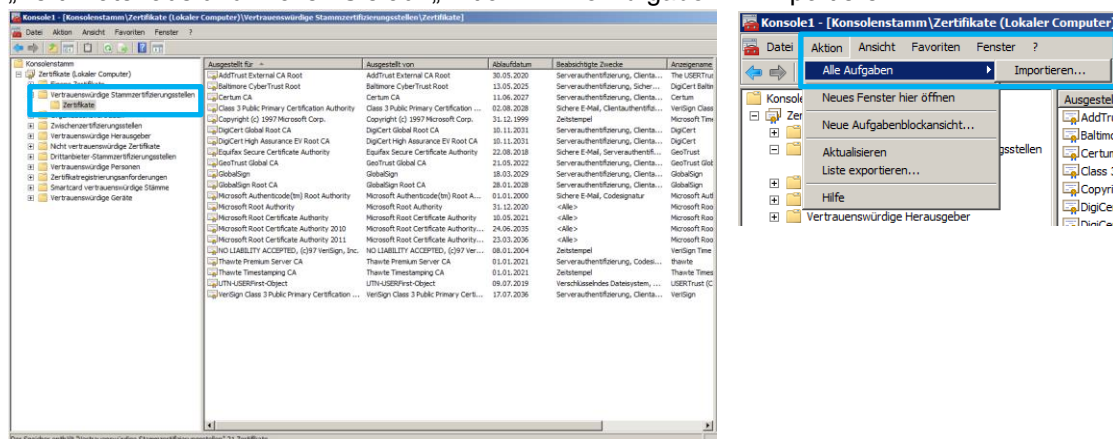
6. **Optional:** auf unserer neuen Plattform können Sie die **Verschlüsselung** für den SIP-Trunk aktivieren (verschlüsselte Übertragung der SIP- und RTP-Pakete). Hierzu sind folgende Schritte notwendig:
- Laden Sie sich die Zertifikate für „business.mnet-voip.de“ (Intermediate CA / Root CA) von unserer Homepage (<https://www.m-net.de/sip-trunk-konfiguration/> -> Verschlüsselung -> Variante A) herunter und speichern sie diese lokal auf Ihren Swyx-Windows-Server ab.
 - Starten Sie auf Ihrem **Windows-Server** die „Microsoft Management Console“ im Administratormodus und klicken Sie auf „Snap-IN hinzufügen“:



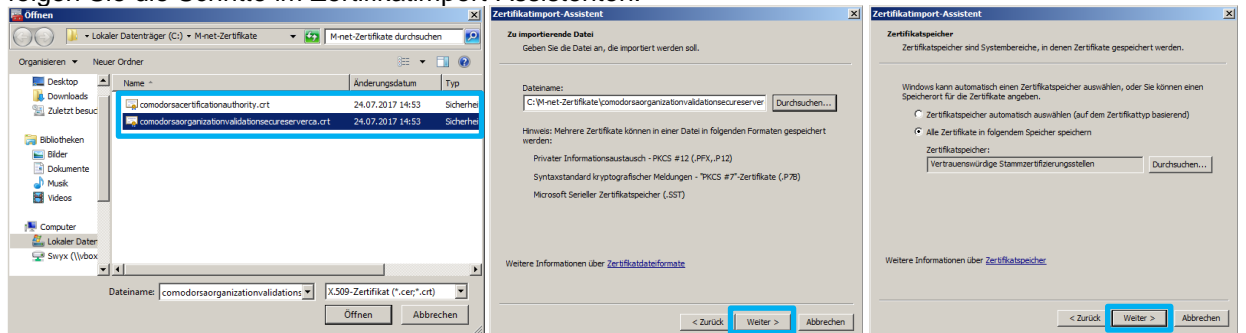
- Wählen Sie „Zertifikate“ aus und klicken Sie auf „Hinzufügen“, Verwaltung für „Computerkonto“ auf dem „Lokalen Computer“ und klicken Sie auf „OK“:



- Wählen Sie im Ordner „Vertrauenswürdige Stammzertifizierungsstellen“ den Unterordner „Zertifikate“ aus und klicken Sie auf „Aktion -> Alle Aufgaben -> Importieren...“:



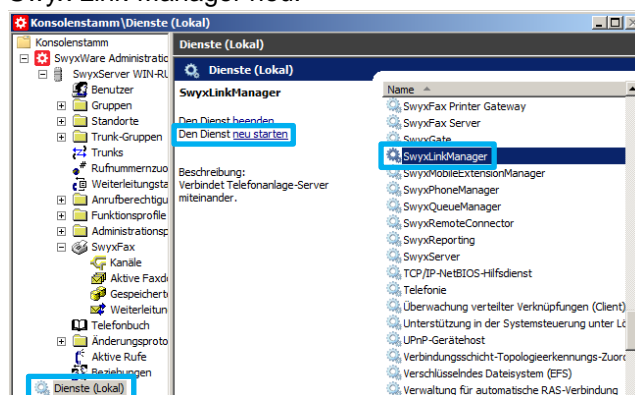
- e) Wählen Sie eine der lokal abgespeicherten Zertifikats-Dateien aus, klicken Sie auf „Öffnen“ und folgen Sie die Schritte im Zertifikatimport-Assistenten:



- f) Führen Sie nach der Bestätigung „Der Importvorgang war erfolgreich“ die o.g. Schritte auch für die zweite Datei aus:



- g) Schließen Sie die Konsole und starten Sie über die „SwyxWare Administration“ den Swyx Link-Manager neu:



- h) Wechseln Sie zu „Trunk-Gruppen“ und stellen Sie unter „Eigenschaften -> Verschlüsselung“ das Transportprotokoll auf „TLS“ und den Verschlüsselungsmodus auf „Verschlüsselung erforderlich“:

