

Mobiltelefon

Benutzerhandbuch

- Einige der Inhalte in diesem Handbuch können sich von Ihrem Telefon unterscheiden, dies ist abhängig von der Software oder dem Dienstanbieter.
- Dienste Dritter können jederzeit beendet oder unterbrochen werden, und Samsung gibt keine Erklärung ab und übernimmt keine Garantie, dass irgendwelche Inhalte oder Dienste für irgendeine Zeitdauer verfügbar bleiben werden.
- Dieses Produkt beinhaltet Free/Open-Source-Software. Die genauen Bedingungen der Lizenzen, Haftungsausschlüsse, Kenntnisnahmen und Bekanntmachungen sind auf der Samsung-Website opensource.samsung.com einsehbar.

www.samsung.com

Printed in Korea GH68-39004C Rev.1.0 German, 12/2013

Setzen Sie das Gerät nicht starkem Rauch oder Qualm aus. Dies kann die Außenseite des Geräts beschädigen und zu Fehlfunktionen des Geräts führen.

Sollten Sie eine Hörhilfe nutzen, wenden Sie sich an den Hersteller, um weitere Informationen zu Funkstörungen zu erhalten. Die von diesem Gerät ausgebene Funkfrequenz beeinträchtigt möglicherweise die Funktion einiger Hörhilfen. Wenden Sie sich vor der Verwendung dieses Geräts an den Hersteller Ihrer Hörhilfe, um zu erfahren, ob die Hörhilfe durch die Funkfrequenzen des Geräts beeinträchtigt wird.

Verwenden Sie das Gerät nicht neben Geräten oder Anlagen die Funkfrequenzen ausgeben, wie z. B. Lautsprecheranlagen oder Funktürmen.

Radiofrequenzen können Fehlfunktionen Ihres Geräts verursachen.

Schalten Sie das Gerät in explosionsgefährdeten Umgebungen aus.

- Schalten Sie das Gerät in explosionsgefährdeten Umgebungen aus, anstatt den Akku zu entnehmen.
- Befolgen Sie in explosionsgefährdeten Umgebungen immer sämtliche Vorschriften, Anweisungen und Hinweisschilder.
- Verwenden Sie das Gerät nicht an Tankstellen, in der Nähe von Brennstoffen oder Chemikalien oder in Sprenggebieten.
- Lagern und transportieren Sie entzündliche Flüssigkeiten, Gase oder Sprengstoffe nicht am selben Ort, an dem sich das Gerät mit Zubehör befindet.

Falls Sie ungewöhnliche Gerüche oder Geräusche an Gerät oder Akku wahrnehmen oder falls dem Gerät oder Akku Rauch oder Flüssigkeit entweicht, stellen Sie die Nutzung des Geräts unverzüglich ein und bringen Sie es in ein Samsung-Servicecenter. Falls Sie das Gerät nicht in ein Servicecenter bringen, kann dies einen Brand oder eine Explosion zur Folge haben.

Befolgen Sie alle Sicherheitswarnungen und -vorschriften hinsichtlich der Nutzung von Mobilgeräten beim Autofahren.

Im Verkehr ist das sichere Fahren des Fahrzeugs vorrangig. Verwenden Sie das Mobilgerät niemals beim Fahren, wenn es gesetzlich verboten ist. Verhalten Sie sich zu Ihrer eigenen Sicherheit und der Ihrer Mitmenschen vernünftig und beachten Sie die folgenden Tipps:

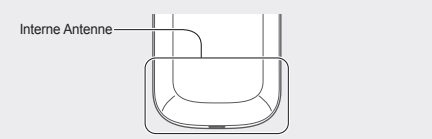
- Machen Sie sich mit dem Gerät und seinen Funktionen wie Kurzwahl und Wahlwiederholung vertraut. Diese Funktionen reduzieren die Zeit, die zum Tätigen und Entgegennehmen von Anrufen mit dem Mobilgerät erforderlich ist.
- Legen Sie das Gerät in Reichweite ab. Stellen Sie sicher, dass Sie auf Ihr Gerät zugreifen können, ohne dabei den Blick von der Straße abzuwenden. Wenn Sie zu einem ungünstigen Zeitpunkt einen Anruf erhalten, überlassen Sie das Antworten Ihrer Mailbox.

Verwendung des Mobilgeräts

- Das Gerät kann im Laufe der Zeit Abnutzungserscheinungen zeigen. Einige Teile und Reparaturen werden innerhalb der Gültigkeitsdauer von der Garantie abgedeckt. Durch die Verwendung von nicht zugelassenem Zubehör entstandene Schäden oder dadurch entstandener Verschleiß zählen nicht dazu.

Beachten Sie bei der Nutzung des Geräts folgende Hinweise:

- Halten Sie das Gerät aufrecht wie bei einem herkömmlichen Telefon.
- Sprechen Sie direkt in das Mikrofon.
- Verdecken Sie den Antennenbereich weder mit den Händen noch mit anderen Gegenständen. Dies kann Verbindungsprobleme hervorrufen oder den Akku entladen.



Zerlegen, modifizieren oder reparieren Sie das Gerät nicht.

- Veränderungen oder Modifizierungen am Gerät können zum Erlöschen der Herstellergarantie führen. Wenn das Gerät gewartet werden soll, bringen Sie es in ein Samsung-Servicecenter.
- Bauen Sie den Akku nicht auseinander und stechen Sie nicht hinein. Dadurch kann er explodieren oder Feuer fangen.
- Schalten Sie das Gerät vor dem Entnehmen des Akkus aus. Die Entnahme des Akkus bei eingeschaltetem Gerät kann zu Fehlfunktionen führen.

Beachten Sie bei der Reinigung des Geräts folgende Hinweise:

- Reinigen Sie das Gerät und das Ladegerät mit einem Tuch oder Schwamm.
- Reinigen Sie die Batteriepole mit Watte oder einem Handtuch.
- Verwenden Sie keine Chemikalien oder Lösungsmittel. Dies kann zu einer Verfärbung und Korrosion der Außenseite des Geräts führen oder einen elektrischen Schlag oder Brand zur Folge haben.

Verwenden Sie das Gerät nicht für andere als die vorgesehenen Zwecke.

Dies kann Fehlfunktionen verursachen.

Stören Sie nicht andere, wenn Sie das Gerät in der Öffentlichkeit verwenden.

Mobilgeräte dürfen nur von ausgebildetem Fachpersonal gewartet und repariert werden.

SAR www.sar-tick.com	Dieses Produkt erfüllt die geltenden nationalen SAR-Grenzwerte von 2,0 W/kg. Die spezifischen SAR-Höchstwerte finden Sie im Abschnitt „Informationen zur SAR-Zertifizierung (Spezifische Absorptionsrate)“ dieses Handbuchs. Wenn Sie das Produkt in unmittelbarer Körpernähe tragen oder nutzen, verwenden Sie entweder ein zugelassenes Zubehörteil wie beispielsweise eine Tasche oder halten Sie zwischen Gerät und Körper einen Abstand von 1,5 cm, um zu gewährleisten, dass die Anforderungen hinsichtlich HF-Belastung eingehalten werden. Beachten Sie, dass das Produkt ggf. auch Strahlen aussendet, wenn Sie nicht telefonieren.
--	--

Diese Sicherheitsinformationen umfassen Informationen, die sich speziell auf Mobilgeräte beziehen. Unter Umständen gelten nicht alle Informationen für Ihr Gerät. Lesen Sie sich die Sicherheitsinformationen für Ihr Gerät durch, bevor Sie es verwenden, um zu vermeiden, dass Sie sich selbst oder Dritte verletzen oder das Gerät beschädigen.

Warnung

Die Nichtbeachtung der Sicherheitswarnungen und -vorschriften kann schwere Verletzungen oder den Tod zur Folge haben.

Verwenden Sie keine beschädigten Netzkabel oder Stecker und keine lockeren Netzsteckdosen.

Ungesicherte Verbindungen können einen elektrischen Schlag oder Brand verursachen.

Fassen Sie das Netzkabel nicht mit feuchten Händen an und ziehen Sie nicht am Kabel, um das Ladegerät abzutrennen.

Dies kann einen tödlichen elektrischen Schlag zur Folge haben.

Das Netzkabel darf nicht geknickt oder beschädigt werden.

Dies kann einen elektrischen Schlag oder Brand verursachen.

Verwendung des Mobilgeräts

- Führen Sie keine Gespräche bei starkem Verkehr oder gefährlichen Wetterbedingungen. Regen, Graupel, Schnee, Eis und dichter Verkehr können gefährlich sein.
- Machen Sie sich keine Notizen und schlagen Sie keine Telefonnummern nach. Aufschreiben von Informationen oder Blättern im Adressbuch beansprucht Ihre Aufmerksamkeit, so dass sicheres Fahren nicht mehr gewährleistet ist.
- Wählen Sie überlegt und beachten Sie den Verkehr. Tätigen Sie Anrufe, während Sie stehen oder bevor Sie sich in den Verkehr einfinden. Versuchen Sie, Anrufe dann zu tätigen, wenn Ihr Auto steht.
- Führen Sie keine aufreibenden oder emotionalen Gespräche, die Sie ablenken können. Weisen Sie Ihren Gesprächspartner darauf hin, dass Sie gerade Auto fahren, und unterbrechen Sie eine Unterhaltung, wenn Sie Ihre Aufmerksamkeit möglicherweise vom Straßenverkehr ablenkt.

Achten Sie auf einen angemessenen Umgang und Gebrauch des Geräts.

Bewahren Sie das Gerät an einem trockenen Ort auf.

- Feuchtigkeit und Flüssigkeit können zu Schäden an den Teilen oder elektronischen Schaltungen im Gerät führen.
- Schalten Sie das Gerät nicht ein, wenn es feucht ist. Falls das Gerät bereits eingeschaltet ist, schalten Sie es aus und nehmen Sie unverzüglich den Akku heraus. Falls das Gerät sich nicht ausschalten lässt oder der Akku nicht entfernt werden kann, lassen Sie das Gerät in diesem Zustand. Trocknen Sie das Gerät mit einem Handtuch ab und bringen Sie es in ein Servicecenter.
- Durch Flüssigkeit wird die Farbe des Etiketts verändert, das Wasserschäden im Gerät anzeigt. Wasser beschädigt das Gerät und kann zum Erlöschen der Herstellergarantie führen.

Bewahren Sie das Gerät nur auf ebenen Oberflächen auf.

Durch ein Herunterfallen kann das Gerät beschädigt werden.

Bewahren Sie das Gerät nicht an sehr heißen oder kalten Orten auf. Das Gerät sollte bei Temperaturen zwischen 5 °C und 35 °C verwendet werden.

- Bewahren Sie das Gerät nicht an sehr heißen Orten wie einem Autoinnenraum im Sommer auf. Dies kann zu Fehlfunktionen des Displays führen, das Gerät beschädigen oder das Explodieren des Akkus zur Folge haben.
- Setzen Sie das Gerät nicht über längere Zeit direkter Sonnenbestrahlung aus (beispielsweise auf dem Armaturenbrett in einem Auto).
- Bewahren Sie den Akku bei Temperaturen zwischen 0 °C und 45 °C auf.

Verwendung des Mobilgeräts

Verwendung des Mobilgeräts

Kundendienst durch nicht entsprechend ausgebildetes Personal kann das Gerät beschädigen und zum Erlöschen der Herstellergarantie führen.

Gehen Sie mit SIM-Karten, Speicherkarten und Kabeln sorgsam um.

- Setzen Sie Karten in richtiger Richtung ein und schließen Sie Kabel mit der korrekten Seite an das Gerät an.
- Entfernen Sie niemals eine Speicherkarte aus dem Gerät, während Daten auf der Karte gelesen oder gespeichert werden. Anderenfalls kann es zu Datenverlusten und/oder Schäden an der Karte oder am Gerät kommen.
- Schützen Sie die Karten vor starken Erschütterungen, statischer Entladung und elektrischer Störung durch andere Geräte.
- Berühren Sie die goldfarbenen Kontakte von Speicherkarten nicht mit Ihren Fingern oder mit metallischen Gegenständen. Wenn die Kontakte verschmutzt sind, reinigen Sie sie mit einem weichen Tuch.
- Das gewaltsame oder falsche Einsetzen einer Karte oder Anschließen eines Kabels kann die Mehrweckbuchse oder andere Teile des Geräts beschädigen.

Stellen Sie den Zugriff auf Notdienste sicher.

Notrufe über Ihr Gerät können in manchen Bereichen oder unter bestimmten Bedingungen nicht möglich sein. Planen Sie vor dem Reisen in abgelegene oder unerschlossene Gegenden eine alternative Methode zur Kontaktaufnahme mit Notdiensten und Ambulanzen.

Schützen Sie Ihre persönlichen Daten und Verhindern Sie den Verlust und Missbrauch vertraulicher Informationen.

- Sichern Sie wichtige Daten während der Verwendung des Geräts. Samsung ist nicht für den Verlust von Daten verantwortlich.
- Sichern Sie beim Entsorgen des Geräts sämtliche Daten und setzen Sie es dann zurück, um den Missbrauch persönlicher Daten zu verhindern.
- Lesen Sie die Informationen auf dem Berechtigungsbildschirm sorgfältig, wenn Sie Anwendungen herunterladen. Achten Sie besonders auf Anwendungen, die Zugriff auf viele Funktionen oder auf einen bedeutenden Teil Ihrer persönlichen Daten haben.
- Überprüfen Sie Ihre Konten regelmäßig auf nicht zulässige oder auffällige Nutzung. Falls Sie Anzeichen von Missbrauch Ihrer persönlichen Daten bemerken, wenden Sie sich an Ihren Dienstanbieter, damit Ihre Kontoinformationen gelöscht oder geändert werden können.
- Falls das Gerät verloren geht oder gestohlen wird, ändern Sie die Kennwörter in Ihren Konten, um Ihre persönlichen Daten zu schützen. Vermeiden Sie die Nutzung von Anwendungen unbekannter Quellen und sperren Sie das Gerät mit einem Muster, einem Kennwort oder einer PIN.

Verwenden Sie das Gerät nicht während des Ladens und berühren Sie es nicht mit feuchten Händen.

Dies kann einen elektrischen Schlag verursachen.

Schließen Sie das Ladegerät oder das Gerät nicht kurz.

Dies kann einen elektrischen Schlag oder Brand zur Folge haben. Des Weiteren kann der Akku beschädigt werden oder explodieren.

Verwenden Sie das Gerät während eines Gewitters nicht im Freien.

Dies kann einen elektrischen Schlag oder Fehlfunktionen des Geräts verursachen.

Verwenden Sie vom Hersteller zugelassene Akkus, Ladegeräte, Zubehörteile und Verbrauchsmaterialien.

- Die Verwendung eines nicht von Samsung zugelassenen Akkus oder Ladegeräts kann die Lebensdauer des Geräts beeinträchtigen oder zu einer Fehlfunktion des Geräts führen. Die Verwendung dieser Zubehörteile kann einen Brand oder das Explodieren des Akkus verursachen.
- Verwenden Sie nur von Samsung zugelassene Akkus und Ladegeräte, die speziell für Ihr Gerät entwickelt wurden. Die Verwendung von inkompatiblen Akkus und Ladegeräten kann schwere Verletzungen oder eine Beschädigung des Geräts zur Folge haben.
- Samsung ist nicht haftbar für die Sicherheit des Benutzers, wenn Zubehör und Teile verwendet werden, die nicht von Samsung zugelassen sind.

Lassen Sie das Ladegerät oder das Gerät nicht fallen und setzen Sie es keinen Stößen aus.

Gehen Sie mit dem Gerät und dem Ladegerät sorgsam um und entsorgen Sie sie ordnungsgemäß.

- Entsorgen Sie den Akku oder das Gerät niemals in einem Feuer. Platzieren Sie den Akku oder das Gerät nicht auf oder in Geräten, die Hitze erzeugen, wie beispielsweise Mikrowellengeräte, Öfen oder Heizkörper. Das Gerät kann bei übermäßiger Hitze explodieren. Beachten Sie bei der Entsorgung gebrauchter Akkus oder Geräte die örtlichen Vorschriften.
- Zerquetschen und durchstechen Sie das Gerät nicht.
- Setzen Sie das Gerät keinem hohen Druck von außen aus, da dies einen internen Kurzschluss und eine Überhitzung zur Folge haben kann.

Verwendung des Mobilgeräts

Verwendung des Mobilgeräts

Bewahren Sie das Gerät entfernt von metallischen Gegenständen wie Münzen, Schlüsseln oder Ketten auf.

- Das Gerät wird möglicherweise zerkratzt oder funktioniert nicht mehr ordnungsgemäß.
- Wenn die Batteriepole mit metallischen Gegenständen in Kontakt kommen, kann dies einen Brand verursachen.
- Wenn die Batteriepole mit metallischen Gegenständen in Kontakt kommen, kann dies einen Brand verursachen.
- Bringen Sie das Gerät nicht in die Nähe magnetischer Felder.**
- Magnetfelder können Fehlfunktionen des Geräts oder ein Entladen des Akkus verursachen.
- Karten mit Magnetstreifen wie Kreditkarten, Telefonkarten, Reisepässe und Bordkarten können durch Magnetfelder beschädigt werden.

Verwenden Sie das Gerät und die Anwendungen eine Zeit lang nicht, wenn es überhitzt ist.

Wird Ihre Haut zu lange einem überhitzten Gerät ausgesetzt, können Anzeichen von leichten Verbrennungen wie rote Punkte und Pigmentierung auftreten.

Verwenden Sie das Gerät nicht mit abgenommener Rückabdeckung. Der Akku kann aus dem Gerät fallen und beschädigt werden oder nicht mehr ordnungsgemäß funktionieren.

Falls Ihr Gerät über einen Blitz verfügt, verwenden Sie diesen nicht in der Nähe der Augen von Menschen oder Tieren.

Durch Verwenden eines Blitzes in der Nähe der Augen kann ein vorübergehender Sichtverlust oder Schäden an den Augen verursacht werden.

Bei Fotosensibilität folgendes beachten.

- Lassen Sie bei der Nutzung des Geräts immer Licht im Zimmer brennen und halten Sie das Display nicht zu nah an die Augen.
- Wenn Sie über einen längeren Zeitraum Videos ansehen oder Flash-basierte Spiele spielen, kann das Blitzlicht zu einem Krampfanfall oder einer Ohnmacht führen. Falls Sie sich unwohl fühlen, stellen Sie die Nutzung des Geräts unverzüglich ein.
- Falls bei einem Familienmitglied bereits ein Krampfanfall oder eine Ohnmacht bei der Benutzung eines ähnlichen Geräts aufgetreten ist, wenden Sie sich vor der Benutzung des Geräts an einen Arzt.
- Falls Muskelkrämpfe auftreten oder Sie sich desorientiert fühlen, stellen Sie die Nutzung des Geräts unverzüglich ein und suchen Sie einen Arzt auf.
- Halten Sie regelmäßige Pausen bei der Benutzung des Geräts ein, um eine Überlastung der Augen zu verhindern.

Verwendung des Mobilgeräts

Verwendung des Mobilgeräts

Verbreiten Sie keine urheberrechtlich geschützten Materialien. Verbreiten Sie durch Copyright geschütztes Material nicht ohne die Erlaubnis der Inhabtsigentümer. Dies stellt einen Verstoß gegen die Urheberrechtsgesetze dar. Der Hersteller haftet nicht für rechtliche Probleme, die durch die illegale Nutzung urheberrechtlich geschützter Materialien verursacht werden.

Schadprogramme und Viren

Beachten Sie zum Schutz vor Schadprogrammen und Viren folgende Hinweise. Eine Nichtbeachtung kann zu Schäden, die möglicherweise nicht von der Garantie abgedeckt werden, sowie zum Verlust von Daten führen.

- Laden Sie keine unbekanntn Anwendungen herunter.
- Besuchen Sie ausschließlich vertrauenswürdige Websites.
- Löschen Sie auffällige Nachrichten und E-Mails unbekannter Absender.
- Legen Sie ein Kennwort fest und ändern Sie es regelmäßig.
- Deaktivieren Sie bei Nichtanwendung drahtlose Funktionen wie Bluetooth.
- Führen Sie bei ungewöhnlichem Verhalten des Geräts zur Überprüfung eines Befalls ein Virenschutzprogramm aus.
- Führen Sie vor dem Öffnen neu heruntergeladener Anwendungen und Dateien auf dem Gerät ein Virenschutzprogramm aus.
- Installieren Sie zur Überprüfung eines Befalls Virenschutzprogramme auf dem Computer und führen Sie diese regelmäßig aus.
- Bearbeiten Sie nicht die Registrierungseinstellungen und ändern Sie das Betriebssystem des Geräts nicht.

Informationen zur SAR-Zertifizierung (Spezifische Absorptionsrate)

DIESES GERÄT ERFÜLLT INTERNATIONALE RICHTLINIEN FÜR DIE BELASTUNG DURCH RADIOWELLEN

Dieses Gerät ist ein Funksender und -empfänger. Die Konstruktion des Geräts gewährleistet, dass die durch internationale Richtlinien empfohlener Grenzwerte für die Belastung durch radiowellen (elektromagnetische Funkfrequenzfelder) nicht überschritten werden. Diese Richtlinien wurden von der unabhängigen wissenschaftlichen Organisation ICNIRP erarbeitet und enthalten eine beträchtliche Sicherheitsspanne, um die Sicherheit aller Personen, ungeachtet ihres Alters und Gesundheitszustands, zu garantieren.

Schützen Sie das Gerät, den Akku und das Ladegerät vor Schäden.

- Setzen Sie das Gerät und den Akku nicht sehr hohen oder sehr niedrigen Temperaturen aus.
- Extreme Temperaturen können Schäden am Gerät verursachen und die Ladekapazität und Lebensdauer von Gerät und Akku beeinträchtigen.
- Der Akku sollte nicht mit metallischen Gegenständen in Kontakt kommen, da hierdurch ein Stromkreis zwischen den beiden Polen (+/-) des Akkus entstehen kann, was zu kurz- oder langfristigen Akkuschäden führt.
- Verwenden Sie niemals ein beschädigtes Ladegerät oder einen beschädigten Akku.

Bewahren Sie das Gerät nicht in oder in der Nähe von Heizungen, Mikrowellengeräten, Kochvorrichtungen oder Hochdruckbehältern auf.

- Der Akku kann undicht werden.
- Das Gerät kann überhitzen und einen Brand verursachen.

Verwenden Sie das Gerät nicht in Bereichen mit einer hohen Konzentration an Staub oder Partikeln und bewahren Sie es nicht dort auf.

Staub oder Fremdpartikel können Fehlfunktionen verursachen und führen möglicherweise zu einem Brand oder elektrischem Schlag.

Beißen Sie nicht auf Gerät und Akku und nehmen Sie es/ihm nicht in den Mund.

- Dies kann zu Schäden am Gerät sowie zu einer Explosion oder einem Brand führen.
- Kinder und Tiere können durch das Verschlucken von Kleinteilen erstickten.
- Wenn das Gerät von Kindern benutzt wird, achten Sie auf die sachgemäße Verwendung.

Führen Sie das Gerät und mitgelieferte Zubehörteile nicht in Augen, Ohren oder den Mund ein.

Es besteht Erstickungsgefahr und es kann zu anderen ernsthaften Verletzungen führen.

Verwenden Sie keinen beschädigten oder leckenden Lithium-Ionen-Akku (Li-Ion).

Zur sicheren Entsorgung des Li-Ion-Akkus wenden Sie sich bitte an ein autorisiertes Servicecenter in Ihrer Nähe.

Verwendung des Mobilgeräts

Verwendung des Mobilgeräts

Verringern des Verletzungsrisikos durch wiederholte Bewegungen.

Bei der wiederholten Durchführung von Aktionen, wie etwa dem Drücken von Tasten, dem Zeichnen von Buchstaben auf einem Touchscreen mit den Fingern oder dem Spielen von Spielen, treten möglicherweise Beschwerden an den Händen, im Nacken, in den Schultern oder an anderen Körperpartien auf. Halten Sie das Gerät bei Verwendung über einen längeren Zeitraum in entspanntem Griff, drücken Sie die Tasten leicht und halten Sie regelmäßige Pausen ein. Wenn Sie sich bei oder nach einer solchen Verwendung weiterhin unwohl fühlen, nutzen Sie das Gerät nicht weiter und suchen Sie einen Arzt auf.

Schützen Sie Ihr Gehör und Ihre Ohren bei der Verwendung eines Headsets.



- Ist das Gehör längere Zeit lauten Tönen ausgesetzt, können Hörschäden entstehen.
- Sind Sie beim Gehen lauten Tönen ausgesetzt, könnte Sie das ablenken und einen Unfall verursachen.
- Verringern Sie vor dem Anschließen der Ohrhörer an eine Audioquelle immer die Lautstärke und verwenden Sie nur die minimale Lautstärkeeinstellung, die zum Hören des Gesprächs oder der Musik erforderlich ist.
- In trockenen Umgebungen kann statische Elektrizität im Headset entstehen. Verwenden Sie in trockenen Umgebungen kein Headset oder berühren Sie einen metallischen Gegenstand, um die statische Elektrizität zu entladen, bevor Sie ein Headset an das Gerät anschließen.
- Verwenden Sie beim Fahren keine Kopfhörer. Dies kann Ihre Aufmerksamkeit beeinträchtigen und einen Unfall verursachen. In einigen Regionen ist es auch gesetzlich verboten.

Geben Sie Acht, wenn Sie das Gerät beim Gehen oder Laufen verwenden.

- Achten Sie immer auf Ihre Umgebung, um sich und andere nicht zu verletzen.
- Stellen Sie sicher, dass sich das Headset-Kabel nicht an Ihren Armen oder Objekten in der Nähe verfangt.

Tragen Sie das Gerät nicht in der Gesäßtasche oder an der Hüfte.

Bei einem Sturz könnten Sie verletzt oder das Gerät beschädigt werden.

Bemalen Sie das Gerät nicht und kleben Sie keine Aufkleber darauf.

- Farbe und Aufkleber können bewegliche Teile verkleben oder behindern und dadurch den ordnungsgemäßen Betrieb Ihres Geräts verhindern.

Verwendung des Mobilgeräts

Verwendung des Mobilgeräts

In den Richtlinien für die Belastung durch Radiowellen wird die Maßeinheit SAR (Specific Absorption Rate – spezifische Absorptionsrate) verwendet. Für Mobilgeräte gilt ein SAR-Grenzwert von 2,0 W/kg. SAR-Tests werden mit üblichen Nutzungspositionen durchgeführt, wobei das Gerät in allen getesteten Frequenzbändern zum höchsten zugelassenen Leistungspegel sendet. Für dieses Gerätermodell wurden gemäß ICNIRP-Richtlinien die folgenden SAR Höchstwerte ermittelt:

SAR-Höchstwerte für dieses Modell und die Bedingungen, unter denen diese Werte ermittelt wurden	
SAR (Kopf)	0,934 W/kg
SAR (am Körper getragen)	0,5 W/kg

Während der Nutzung des Geräts liegen die tatsächlichen SAR-Werte in der Regel weit unter den oben aufgeführten Werten. Dies ist dadurch bedingt, dass Ihr Mobilgerät aus Gründen der Systemeffizienz und zur Verringerung von Störungen im Mobilfunknetz automatisch die Betriebsleistung reduziert, wenn für einen Anruf nicht die vollständige Leistung erforderlich ist. Je geringer die Leistungsabgabe des Geräts ist, desto niedriger ist der SAR-Wert.

Mit diesem Gerät wurde ein SAR-Test durchgeführt, bei dem ein Abstand von 1,5 cm eingehalten wurde. Damit die Anforderungen hinsichtlich der HF-Belastung bei der Verwendung in Körpernähe eingehalten werden, muss sich das Gerät mindestens 1,5 cm vom Körper entfernt befinden. Organisationen wie die Weltgesundheitsorganisation und die amerikanische Food and Drug Administration schlagen vor, zum Verringern der Strahlungsbelastung Freisprecheinrichtungen zu verwenden, wodurch sich das Drahtlosgerät bei der Nutzung in Entfernung zu Kopf und Körper befindet, oder schränken Sie die Verwendung des Geräts ein. Weitere Informationen finden Sie unter *www.samsung.com/sar*. Suchen Sie anhand der Modellnummer nach Ihrem Gerät.

Warnung

Vorsicht

Die Nichtbeachtung der Sicherheitshinweise und -vorschriften kann Verletzungen oder Sachschäden verursachen.

Verwenden Sie das Gerät nicht in der Nähe anderer elektronischer Geräte.

- Die meisten elektronischen Geräte arbeiten mit Hochfrequenzsignalen. Dieses Gerät kann andere elektronische Geräte stören.
- Die Verwendung einer LTE-Datenverbindung kann andere Geräte wie Audiogeräte und Telefone stören.

Verwenden Sie das Gerät nicht in einem Krankenhaus, Flugzeug oder Kraftfahrzeug, das durch die Hochfrequenzen gestört werden kann.

- Wenn Sie das Gerät verwenden, halten Sie einen Mindestabstand von 15 cm zum Schrittmacher ein, da dieses Gerät einen Schrittmacher stören kann.
- Um mögliche Interferenzen mit einem Herzschrittmacher zu verhindern, sollten Sie das Gerät nicht auf der Seite Ihres Körpers verwenden, auf der sich der Herzschrittmacher befindet.

- Wenn Sie medizinische Geräte benötigen, wenden Sie sich vor der Verwendung dieses Geräts an den Hersteller, um zu erfahren, ob das medizinische Gerät von der Funkfrequenz dieses Geräts beeinträchtigt wird.
- Die Verwendung elektronischer Geräte in einem Flugzeug kann die elektronischen Navigationsinstrumente stören. Schalten Sie das Gerät während des Starts und der Landung aus. Nach dem Start können Sie das Gerät mit Genehmigung des Fluggpersonals im Flugmodus verwenden.
- Elektronische Geräte in Ihrem Auto funktionieren aufgrund der Funkfrequenz dieses Geräts möglicherweise nicht ordnungsgemäß. Weitere Informationen erhalten Sie beim Hersteller.

Verwendung des Mobilgeräts

Verwendung des Mobilgeräts

Verwendung des Mobilgeräts

Wenn Sie allergisch auf die Farbe oder metallische Teile des Geräts reagieren, kann es zu Juckreiz, Ekzemen oder Schwellungen der Haut kommen. Ist dies der Fall, verwenden Sie das Gerät nicht weiter und suchen Sie einen Arzt auf.

Verwenden Sie das Gerät nicht, wenn das Display gesprungen oder zerbrochen ist.

Zerbrochenes Glas oder Kunststoff kann Verletzungen an Händen und Gesicht verursachen. Lassen Sie das Gerät in einem Samsung-Servicecenter reparieren.

Installieren Sie Mobilgeräte und deren Zubehör mit Sorgfalt.

- Stellen Sie sicher, dass alle Mobilgeräte oder zugehörige Ausstattung, die in Ihrem Fahrzeug eingebaut ist, sicher befestigt sind.
- Legen Sie das Gerät und die Zubehörteile möglichst nicht in der Nähe oder in der Reichweite eines Airbags ab. Nicht korrekt angebrachte kabellose Geräte können beim schnellen Entfalten eines Airbags zu Verletzungen führen.

Lassen Sie das Gerät nicht fallen und setzen Sie es keinen Erschütterungen aus.

- Das Gerät wird möglicherweise beschädigt oder funktioniert nicht mehr ordnungsgemäß.
- Durch Biegen oder Verformen können das Gerät oder Teile davon beschädigt werden.

Achten Sie auf eine hohe Nutzungsdauer des Akkus und des Ladegeräts.

- Laden Sie das Gerät nicht länger als eine Woche auf, da eine Überladung die Akkulebensdauer beeinträchtigen kann.
- Wenn das Gerät längere Zeit nicht verwendet wird, entlädt es sich. In diesem Fall muss es vor der Verwendung aufgeladen werden.
- Bitte beachten Sie, dass der Akku erst nach mehrmaligem, vollständigem Entladen und Laden die volle Kapazität erreicht.
- Trennen Sie das Ladegerät vom Stromanschluss, solange Sie es nicht verwenden.
- Verwenden Sie den Akku nur zu dem Zweck, für den er vorgesehen ist.
- Wird der Akku längere Zeit nicht verwendet, kann sich seine Lebensdauer verkürzen und seine Leistung verringern. Zu den weiteren Folgen zählen Fehlfunktionen oder das Explodieren des Akkus sowie die Verursachung eines Brands.
- Beachten Sie für eine höchstmögliche Lebensdauer des Geräts und Akkus alle Hinweise in diesem Handbuch. Durch Nichtbeachtung der Warnungen und Hinweise entstandene Schäden oder mangelhafte Leistung kann zum Erlöschen der Herstellergarantie führen.

Verwendung des Mobilgeräts

Verwendung des Mobilgeräts

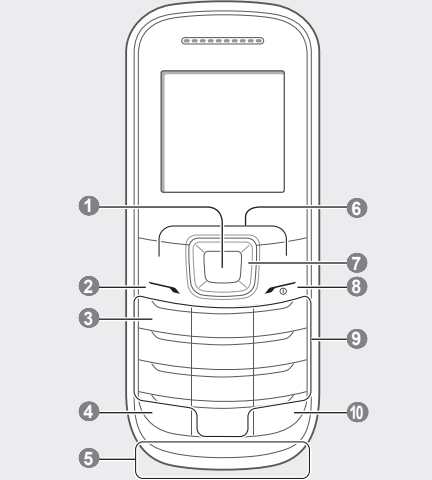
Verwendung des Mobilgeräts

Korrekte Entsorgung von Altgeräten (Elektroschrott) (Gilt für Länder mit Abfalltrennsystemen) Diese Kennzeichnung auf dem Produkt, den Zubehörteilen oder der Dokumentation weist darauf hin, dass das Produkt und die elektronischen Zubehörteile wie z. B. Ladegerät, Headset und USB-Kabel nicht mit anderem Hausmüll entsorgt werden dürfen.

Entsorgen Sie dieses Gerät und Zubehörteile bitte getrennt von anderen Abfällen, um der Umwelt bzw. der menschlichen Gesundheit nicht durch unkontrollierte Müllbeseitigung zu schaden. Helfen Sie mit, das Altgerät und Zubehörteile fachgerecht zu entsorgen, um die nachhaltige Wiederverwertung von stofflichen Ressourcen zu fördern. Private Nutzer wenden sich an den Händler, bei dem das Produkt gekauft wurde, oder kontaktieren die zuständigen Behörden, um in Erfahrung zu bringen, wo Sie das Altgerät bzw. Zubehörteile für eine umweltfreundliche Entsorgung abgeben können.

Gewerbliche Nutzer wenden sich an ihren Lieferanten und gehen nach den Bedingungen des Verkaufsvertrags vor. Dieses Produkt und elektronische Zubehörteile dürfen nicht zusammen mit anderem Gewerbe Müll entsorgt werden.

Layout des Telefons



1	6
2	7
3	8
4	9
5	10

Hinweissymbole

	Hinweis: Hinweise, Tipps zur Verwendung oder Zusatzinformationen
	Gefolgt von: die Reihenfolge der Optionen oder Menüs, die Sie für einen Schritt auswählen müssen, z. B.: Wählen Sie im Menümodus Nachrichten → Nachricht erstellen aus (steht für Nachrichten , gefolgt von Nachricht erstellen)
	Eckige Klammern: Telefontasten, z. B.: (steht für die Ein-/Aus-/Ende-Taste)
	Spitze Klammern: Soft-Tasten zum Steuern der einzelnen Funktionen auf dem Bildschirm, z. B.: <Speichern> (steht für die Soft-Taste Speichern)

Telefon ein- oder ausschalten

So schalten Sie Ihr Telefon ein:

- Halten Sie gedrückt.
- Geben Sie ggf. Ihre PIN ein und drücken Sie **<OK>**.
- Wenn der Setup-Assistent geöffnet ist, können Sie Ihr Gerät wie gewünscht mithilfe der Angaben auf dem Display einstellen.

- Wenn der Akku vollständig entladen ist oder aus dem Gerät entfernt wird, werden Uhrzeit und Datum zurückgesetzt.

Zum Ausschalten des Telefons wiederholen Sie Schritt 1.

	1
	2
	3
	4
	5

- Um einzelne Wörter zu löschen, drücken Sie **<Löschen>**. Um alle Wörter schnell zu löschen, halten Sie **<Löschen>** gedrückt.
- Um ein Leerzeichen zwischen zwei Zeichen einzufügen, drücken Sie **[0]**.
- Um Satzzeichen oder Emoticons einzufügen, drücken Sie wiederholt **[1]**.
- Drücken Sie drei Mal **[0]**, um eine neue Zeile zu beginnen.

Neuen Kontakt hinzufügen

- Je nach Dienstanbieter kann der Speicherort zum Speichern neuer Kontakte bereits voreingestellt sein. Um den Speicherort zu ändern, wählen Sie im Menümodus **Kontakte** → **Verwaltung** → **Neue Kontakte speichern in** → einen Speicherort aus.

- Geben Sie im Standby-Betrieb eine Rufnummer ein und drücken Sie **<Optionen>**.
- Wählen Sie **Kontakt erstellen** aus.
- Wählen Sie bei Bedarf einen Nummertyp aus.
- Geben Sie die Kontaktinformationen ein.
- Drücken Sie die Bestätigungstaste, um den Kontakt zu speichern.

Nachrichten senden und anzeigen

So senden Sie eine SMS

- Wählen Sie im Menümodus **Nachrichten** → **Nachricht erstellen** aus.
- Geben Sie eine Empfängernummer ein und blättern Sie nach unten.

- Bestätigungstaste** Zum Auswählen der markierten Menüoption oder zur Bestätigung einer Eingabe; im Standby-Betrieb: zum Aufrufen des Menümodus *Je nach Dienstanbieter oder Region können sich die Tastenfunktionen unterscheiden*
- Wähltaste** Zum Einleiten oder Beantworten eines Anrufs; im Standby-Betrieb: zum Aufrufen der Anruf- und Nachrichtenprotokolle, zum Senden einer SOS-Nachricht *Siehe „SOS-Nachricht aktivieren und senden“*
- Mailbox-Taste** Im Standby-Betrieb: zum Abhören der Mailbox (gedrückt halten)
- Tastensperre** Im Standby-Betrieb: zum Sperren bzw. Entsperren der Tastatur (gedrückt halten)
- Interne Antenne**

- 4-Wege-Navigationstaste** Im Standby-Betrieb: zum Aufrufen benutzerdefinierter Menüs (voreingestellte Menüs können je nach Dienstanbieter variieren), zum Einleiten eines Täuschungsanrufs (nach unten); im Menümodus: zum Blättern durch die Menüoptionen *Siehe „Täuschungsanrufe einleiten“*
- Ein-/Aus-/Ende-Taste** Zum Ein- und Ausschalten des Telefons (gedrückt halten), zum Beenden eines Gesprächs; im Menümodus: zum Abbrechen der Eingabe und zum Wechseln in den Standby-Betrieb
- Alphanumerische Tasten**
- Stummtaste** Im Standby-Betrieb: zum Aktivieren bzw. Deaktivieren des Stumm-Modus (gedrückt halten)

- 6** **Soft-Tasten** Zum Ausführen der unten auf dem Display angezeigten Aktionen
- 7**
- 8**
- 9**
- 10**

- 1**
- 2**
- 3**
- 4**
- 5**
- 6**
- 7**
- 8**
- 9**
- 10**

Auf Menüs zugreifen

So greifen Sie auf die Menüs Ihres Telefons zu:

- Drücken Sie im Standby-Betrieb **<Menü>**, um in den Menümodus zu wechseln.

- Sie müssen je nach Land oder Netzbetreiber möglicherweise die Bestätigungstaste drücken, um den Menümodus aufzurufen.

- Blättern Sie mit der Navigationstaste zu einem Menü oder einer Option.
- Drücken Sie **<Auswählen>** oder die Bestätigungstaste, um die markierte Option zu bestätigen.
- Drücken Sie **<Zurück>**, um eine Menüebene nach oben zu gelangen. Drücken Sie , um in den Standby-Betrieb zurückzukehren.

- Wenn Sie auf ein Menü zugreifen, für das die PIN2 erforderlich ist, müssen Sie die zusammen mit der SIM-Karte bereitgestellte PIN2 eingeben. Einzelheiten teilt Ihnen Ihr Netzbetreiber mit.
- Samsung ist weder für den Verlust von Passwörtern und persönlichen Daten noch für Schäden verantwortlich, die durch illegale Software verursacht wurden.

Anrufen

- Geben Sie im Standby-Betrieb eine Vorwahl und eine Rufnummer ein.
- Um die Rufnummer zu wählen, drücken Sie
- Um das Gespräch zu beenden, drücken Sie

	1
	2
	3
	4
	5

- Geben Sie den Nachrichtentext ein. *Siehe „Text eingeben“*.
- Drücken Sie die Bestätigungstaste, um die Nachricht zu senden.

So zeigen Sie eine SMS an

- Wählen Sie im Menümodus **Nachrichten** → **Posteingang** aus.
- Wählen Sie eine SMS aus.

Täuschungsanrufe einleiten

Sie können einen eingehenden Anruf simulieren, wenn Sie sich aus Besprechungen oder unangenehmen Situationen stehlen möchten.

So aktivieren Sie die Täuschungsanruffunktion

Wählen Sie im Menümodus **Einstellungen** → **Anwendungen** → **Anruf** → **Täuschungsanruf** → **Schnellzugriff für Täuschungsanruf** → **Ein** aus.

So leiten Sie einen Täuschungsanruf ein

- Halten Sie im Standby-Betrieb die Navigationstaste nach unten gedrückt.
- Drücken Sie bei aktivierter Tastensperre vier Mal die Navigationstaste nach unten.

uTrack aktivieren

Wenn jemand in Ihr Telefon eine neue SIM-Karte einsetzt, sendet die uTrack-Funktion automatisch die Telefonnummer an die festgelegten Empfänger, damit Sie Ihr Telefon leichter finden und zurückbekommen können. So aktivieren Sie uTrack:

Ihr Telefon zeigt folgende Statusanzeigen am oberen Rand des Displays an:

Symbol	Beschreibung
	Signalstärke
	Aktives Gespräch
	Anrufumleitung aktiviert
	SOS-Nachrichtenfunktion aktiviert
	Alarm aktiviert
	Roaming (außerhalb des normalen Versorgungsbereichs)
	Neue Textnachricht (SMS)
	Neue Mailbox-Nachricht
	Normalprofil aktiviert
	Stummprofil aktiviert
	Akkuladestatus

	1
	2
	3
	4
	5
	6
	7
	8
	9
	10

Anruf beantworten

- Bei einem eingehenden Anruf drücken Sie
- Um das Gespräch zu beenden, drücken Sie

Lautstärke einstellen

So stellen Sie die Lautstärke der Klingeltöne ein

- Wählen Sie im Menümodus **Einstellungen** → **Profile** aus.
- Blättern Sie zum derzeit aktiven Profil.

- Bei Verwendung des Stumm- oder Offlineprofils kann die Klingeltonlautstärke nicht eingestellt werden.

- Drücken Sie **<Optionen>** → **Bearbeiten**.
- Wählen Sie **Lautstärke** aus.
- Blättern Sie zu **Anrufsignal**.
- Blättern Sie nach links oder rechts, um die Lautstärke einzustellen, und drücken Sie **<Speichern>**.

So stellen Sie die Sprachlautstärke während eines Gesprächs ein

Drücken Sie während eines Gesprächs die Navigationstaste nach oben oder nach unten, um die Lautstärke einzustellen.

- In lauten Umgebungen können Sie unter Umständen Probleme haben, Anrufe zu hören, wenn Sie die Lautsprecher- und Freisprechfunktion nutzen. Verwenden Sie für einen besseren Ton den normalen Telefonmodus.

	1
	2
	3
	4
	5

- Wählen Sie im Menümodus **Einstellungen** → **Sicherheit** → **uTrack** aus.
- Geben Sie Ihr Passwort ein und drücken Sie **<OK>**.

- Beim ersten Aufrufen von **uTrack** werden Sie aufgefordert, ein Passwort zu erstellen und zu bestätigen.

- Drücken Sie die Bestätigungstaste, um **Ein** zu wählen.
- Blättern Sie nach unten und drücken Sie die Bestätigungstaste, um die Empfängerliste zu öffnen.
- Drücken Sie **<Optionen>** → **Kontaktliste**, um die Kontaktliste zu öffnen. Sie können der Empfängerliste auch Telefonnummern mit Landesvorwahl (+) hinzufügen. Fahren Sie mit Schritt 8 fort.
- Wählen Sie einen Kontakt aus.
- Wählen Sie bei Bedarf eine Rufnummer aus.
- Wenn Sie die gewünschten Kontakte ausgewählt haben, drücken Sie zum Speichern der Empfänger die Bestätigungstaste.
- Blättern Sie nach unten und geben Sie den Namen des Absenders ein.
- Drücken Sie die Bestätigungstaste → **<Annahme>**.

SOS-Nachricht aktivieren und senden

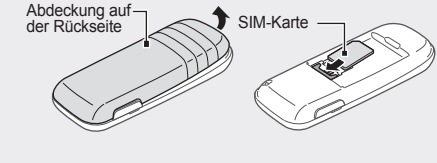
Sie können in Notsituationen SOS-Nachrichten an Familienangehörige oder Freunde senden.

So aktivieren Sie die SOS-Nachricht

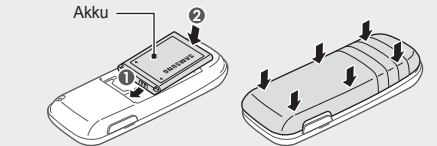
- Drücken Sie im Menümodus **Nachrichten** → **Einstellungen** → **SOS-Nachrichten** → **Sendeoptionen**.

SIM-Karte und Akku einsetzen

- Nehmen Sie die Abdeckung auf der Rückseite ab und den Akku heraus, und setzen Sie die SIM-Karte ein.



- Setzen Sie den Akku ein und bringen Sie die Abdeckung wieder auf der Rückseite an.



	1
	2
	3
	4
	5

	1
	2
	3
	4
	5

Klingelton ändern

- Wählen Sie im Menümodus **Einstellungen** → **Profile** aus.
- Blättern Sie zum derzeit aktiven Profil.
- Im Stumm-, Besprechungs- oder Offline-Profil kann der Klingelton nicht geändert werden.
- Drücken Sie **<Optionen>** → **Bearbeiten**.
- Wählen Sie **Anruf-Klingelton** aus.
- Wählen Sie einen Klingelton aus.

Um zu einem anderen Profil zu wechseln, wählen Sie es aus der Profilliste aus.

Rufnummer eines zuletzt getätigten Anrufs wählen

- Drücken Sie im Standby-Betrieb
- Blättern Sie nach links oder rechts zu einem Anruftyp.
- Blättern Sie nach oben oder unten zu einer Nummer oder einem Namen.
- Drücken Sie die Bestätigungstaste, um die Anrufdetails anzuzeigen, oder drücken Sie , um die Nummer zu wählen.

Text eingeben

So ändern Sie den Texteingabemodus

- Halten Sie gedrückt, um zwischen dem T9- und dem ABC-Modus zu wechseln. Je nach Land können Sie einen Eingabemodus für Ihre Sprache aufrufen.

	1
	2
	3
	4
	5
	6
	7
	8
	9
	10

- Drücken Sie die Bestätigungstaste, um **Ein** zu wählen.
- Blättern Sie nach unten und drücken Sie die Bestätigungstaste, um die Empfängerliste zu öffnen.
- Drücken Sie **<Optionen>** → **Kontaktliste**, um die Kontaktliste zu öffnen. Sie können der Empfängerliste auch Telefonnummern hinzufügen. Fahren Sie mit Schritt 7 fort.
- Wählen Sie einen Kontakt aus.
- Wählen Sie bei Bedarf eine Rufnummer aus.
- Wenn Sie die gewünschten Kontakte ausgewählt haben, drücken Sie zum Speichern der Empfänger die Bestätigungstaste.
- Blättern Sie nach unten und stellen Sie die Anzahl der Wiederholungen für die SOS-Nachricht ein.
- Drücken Sie **<Zurück>** → **<Ja>**.

So senden Sie eine SOS-Nachricht

- Sperren Sie die Tasten und drücken Sie vier Mal , um eine SOS-Nachricht an voreingestellte Telefonnummern zu senden. Das Telefon wechselt in den SOS-Modus und sendet die voreingestellte SOS-Nachricht.
- Um den SOS-Modus zu beenden, drücken Sie

Akku laden

- Wenn der Akku vollständig entladen ist, können Sie das Gerät auch dann nicht einschalten, wenn Sie das Ladegerät anschließen. Sie müssen das Gerät zunächst einige Minuten lang aufladen, bevor Sie es wieder einschalten können.

- Schließen Sie das Ladegerät an.
- Trennen Sie nach Beendigung des Ladevorgangs das Ladegerät vom Gerät.



- Entfernen Sie den Akku erst, nachdem Sie das Ladegerät entfernt haben. Ansonsten könnten Sie das Gerät beschädigen.
- Trennen Sie das Ladegerät vom Netz, wenn Sie es nicht benutzen, um Energie zu sparen. Das Ladegerät verfügt über keinen Ein/Aus-Schalter. Daher müssen Sie es von der Netzsteckdose trennen, wenn Sie es nicht verwenden, damit kein Strom verbraucht wird. Das Gerät muss beim Laden in der Nähe der Netzsteckdose bleiben.

	1
	2
	3
	4
	5
	6
	7
	8
	9
	10

- Drücken Sie , um zwischen Groß- und Kleinschreibung umzuschalten oder in den Ziffernmodus zu wechseln.
- Drücken Sie , um in den Symbolmodus zu wechseln.
- Halten Sie gedrückt, um einen Eingabemodus auszuwählen oder die Eingabesprache zu ändern.

T9-Modus

- Drücken Sie die entsprechende alphanumerischen Tasten, um ein ganzes Wort einzugeben.
- Wenn das Wort richtig angezeigt wird, drücken Sie **[0]**, um ein Leerzeichen einzugeben. Wenn das richtige Wort nicht angezeigt wird, drücken Sie die Navigationstaste nach oben oder unten, um ein anderes Wort auszuwählen.

ABC-Modus

Drücken Sie die entsprechende alphanumerische Taste, bis das gewünschte Zeichen auf dem Bildschirm angezeigt wird.

Ziffernmodus

Drücken Sie die entsprechende alphanumerische Taste, um eine Zahl einzugeben.

Symbolmodus

Drücken Sie die entsprechende alphanumerische Taste, um ein Symbol einzugeben.

So verwenden Sie andere Texteingabefunktionen

- Drücken Sie die Navigationstaste, um den Cursor zu bewegen.

	1
	2
	3
	4
	5
	6
	7
	8
	9
	10

^[1] Dies ist nicht die Adresse des Samsung-Kundendienstzentrums. Die Adresse oder Telefonnummer des Samsung-Kundendienstzentrums finden Sie auf der Garantiekarte oder erfahren Sie von dem Geschäft, in dem Sie das Produkt erworben haben